



## JAHRESBERICHT 2022

Aufgrund der neuen Datenschutzrichtlinien erscheint der Jahresbericht auf unserer Website in verkürzter Form. Daher stimmen die Seitenanzahlen nicht mit der gedruckten Ausgabe überein.

Wir wünschen Ihnen frohe Lektüre und bis bald im Lindenhof Langenthal!



### Inhaltsverzeichnis

Vorwort der Stiftungsratspräsidentin

Jahresbericht der Heimleitung

Anlässe

Bewohnerinnen und Bewohner

Spendeneingänge

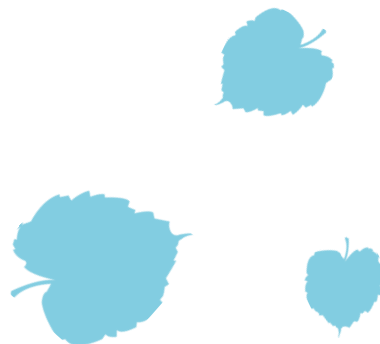
Mitarbeiterinnen und Mitarbeiter

Dies & Das

Finanzbericht

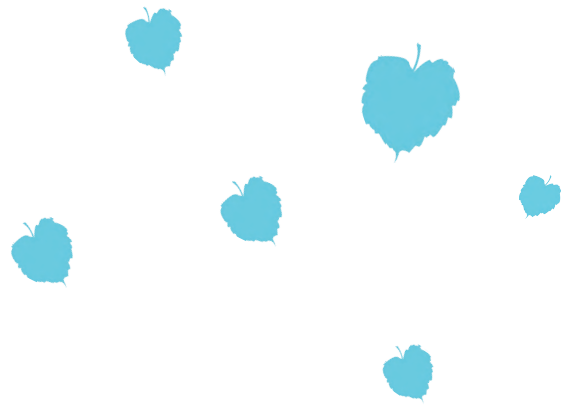
Organisation der Stiftung

Impressum





# VORWORT



02/03

Wir können den Wind nicht ändern,  
aber die Segel anders setzen.

Aristoteles – griechischer Gelehrter  
384 v. Chr. – 322 v. Chr.

Das vergangene Geschäftsjahr war ein spannendes; der Wind wehte aus diversen Richtungen, aber im Rückblick haben wir die Segel immer richtig gesetzt. Lebhaft und dynamisch war der Lindenhof unterwegs – eigentlich Eigenschaften, die man bei einem Alterswohn- und Pflegeheim nicht erwarten würde! Aber so war es.....

Nachdem wir die Coronapandemie glimpflich hinter uns gelassen haben, mussten wir uns leider bereits im Frühjahr von unserem neuen Heimleiter Andreas Gugger, der sich beruflich neu orientieren wollte, wieder verabschieden. An seiner Stelle durften wir Peider Nicolai begrüßen – ein Glücksfall für den Lindenhof, seine Bewohner:innen, die Mitarbeitenden und den Stiftungsrat. Der richtige Mann zur rechten Zeit am richtigen Ort! Selbst ein Mensch mit viel Energie, Herzblut für die Menschen und vielfältigen Kompetenzen konnte Peider Nicolai im Wind, dem wir uns alle stellen mussten, wesentlich dazu beitragen, die Segel für den Lindenhof richtig zu setzen.

Ende Juni ging ein wunderbares Jubiläumsfest – 40 Jahre Stiftung Lindenhof – ein Jahr verspätet über die Bühne, gleichzeitig mit unserem Sommerfest unter dem Motto «Bergzauber».

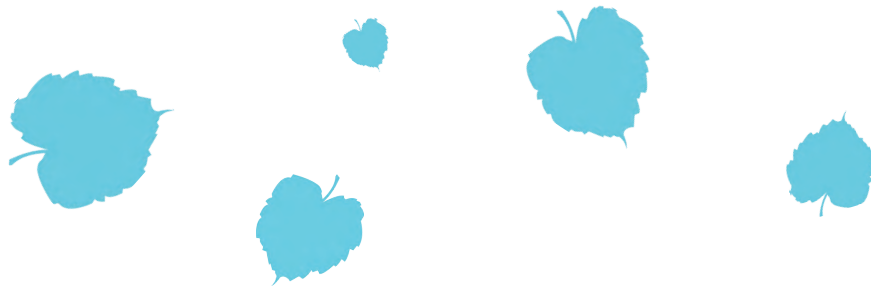


ANNETTE GEISSBÜHLER  
Stiftungsratspräsidentin

Das Wetter hätte nicht schöner und die Stimmung nicht besser sein können. Fröhliche Menschen – Mitarbeitende, Bewohner:innen, Angehörige, Stiftungsrät:innen und Gäste von Partnerinstitutionen und Behörden – feierten ein unbeschwertes und unvergessliches Fest.

Im Herbst fällt der Stiftungsrat den Entscheid, die Stiftung Lindenhof in zwei Stiftungen aufzuteilen: Eine Stiftung Lindenhof Cura für alle Dienstleistungen im Bereich Pflege und eine Stiftung Lindenhof für die übrigen Geschäftsfelder. Mit der Fagus lucida-Stiftung und der Domicil Holding AG stehen dem Lindenhof seit Ende 2022 zwei Partner zur Seite, die mithelfen, die Stiftung Lindenhof Cura in die Zukunft zu führen. Wir dürfen inskünftig vom grossen Knowhow der Domicil-Gruppe profitieren. Es sind diverse Kooperationen, wie zum Beispiel im Bereich Weiterbildung für das Personal ge-

# VORWORT



plant und generell der Austausch auf operativer und strategischer Ebene. Ausserdem dürfen wir von der breiten Erfahrung der Domicil-Gruppe mit ihren lokal verankerten Institutionen profitieren. Ich danke den beiden neuen Partnern für ihr Engagement und meinen Kolleg:innen im Stiftungsrat für ihren Einsatz und ihre Unterstützung bei diesem zukunftssträchtigen Schritt.

Ich schaue auf ein ereignisreiches Jahr am Lindenhof zurück – es war eine unglaubliche Erfahrung für mich, wie viele Menschen mit

ihrem Herzblut, ihrem Einsatzwillen und viel Mehraufwand für das gute Gelingen unserer Vorhaben beitragen.

Liebe Mitarbeitende und Freiwillige, Eurer Identifikation mit dem Lindenhof und Eurer Bereitschaft, auch mehr zu leisten, ist es zu verdanken, dass der Lindenhof so gut dasteht und es den Bewohner:innen bei uns wohl ist. Ich bin überzeugt, dass wir gut aufgestellt sind und der Zukunft zuversichtlich entgegenblicken dürfen.

Oberhofen, 8. April 2023



# JAHRESBERICHT DER HEIMLEITUNG



Unser Wandel von heute  
ist die Stärke von morgen:  
«Mir heis begriffe.»

04/05

## In einer neuen Realität angekommen

Knapp drei Jahre beeinflusste die Pandemie unseren Alltag. Eine Zeit voller Unsicherheiten, Fremdbestimmung bis hin zu Lockdowns und leider auch zu vielen Todesfällen. Am 16. Februar 2022 hob dann der Bundesrat sämtliche Schutzmassnahmen auf. Und innert Monatsfrist wurden die uns so heftig eingetrichterten «Bleiben sie zuhause!» und «Händewaschen!» über Bord geworfen. Doch auch Monate nach der Pandemie haben sich in vielen Bereichen unsere Verhaltensweisen nachhaltig verändert. Die Pandemie hat ihre Spuren hinterlassen: Sich zur Begrüssung die Hand geben oder sich gar zu umarmen getraut man sich nur zögernd. Ohne QR-Code geht es im Alltag schier nicht mehr. «Twinten» statt Bargeld ist ebenso geblieben wie die Hände-Desinfektionsspender.

Und plötzlich ist im Lindenhof mehr Leben! Seine Mutter oder seinen Vater wieder in die Arme nehmen zu können, öffentlichen Anlässen beiwohnen, Konzerte gemeinsam geniessen, sich im Lindenhof-Restaurant mit seinen Liebsten durch die Küchenbrigade verwöhnen zu lassen! Uns wird wieder bewusst:

Beziehung ist der Kern unserer Tätigkeit!



PEIDER NICOLAI  
Institutionsleiter



# JAHRESBERICHT DER HEIMLEITUNG



## ANLÄSSE



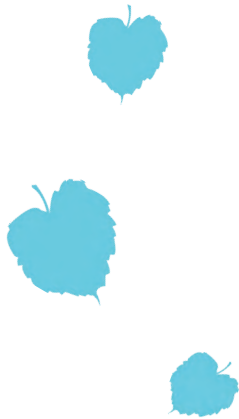
- 05.03.2022 Fasnacht mit Musik und Schnitzelbänken
- 01.04.2022 Begrüssung Institutionsleiter Peider Nicolai
- 04.04.2022 Vortrag «Feste feiern im Engadin – Alte Bräuche leben»
- 13.04.2022 Verabschiedung Institutionsleiter Andreas Gugger
- 20.04.2022 Lindisingers - Start des Lindenhofchors
- 10.05.2022 Clown Lilly unterwegs im Lindenhof
- 08.06.2022 Vernissage von Willy Jost – Fotograf
- 13.06.2022 Geschichte mit Vreni Kunz «La bella Giovanna»
- 19.06.2022 Kino im Lindenhof: «Heidi»
- 20.06.2022 Ständli des Posaunenchores Wynau



# JAHRESBERICHT DER HEIMLEITUNG



06/07



# JAHRESBERICHT DER HEIMLEITUNG



- 25.06.2022 Sommerfest «Bergzauber im Lindenhof» mit 40 Jahr-Jubiläum
- 14.07.2022 Musik und Tanz mit dem Trio Stephani
- 01.08.2022 1. August-Feier
- 11.08.2022 Konzert Mandolinorchester Langenthal
- 19.08.2022 OL-Weltmeisterschaft der Studierenden
- 25.08.2022 Candle Light Dinner
- 12.09.2022 Geschichte «Die blaue Blume», erzählt von Vreni Kunz
- 20.09.2022 Infoanlass der Pro Senectute, Thema «Gangsicherheit»





# JAHRESBERICHT DER HEIMLEITUNG



08/09



# JAHRESBERICHT DER HEIMLEITUNG



- 27.09.2022 Lindenhof-Reise der Bewohner:innen
- 23.10.2022 Konzert Jodler-Doppelquartett Langenthal
- 29.10.2022 Herbstfest mit Flohmarkt
- Okt./Nov. 2022 Gangsicherheitskurse der Pro Senectute
- 02.11.2022 Konzert Kirchenchor Langenthal
- 18.11.2022 Vortrag über die Langenthaler Störche
- 26.11.2022 Klavierkonzert der Schüler von Regina De Polo
- 14.12.2022 Adventssingen der 1. Klassen Schule Hard
- 18.12.2022 Weihnachtsfeier
- 22.12.2022 Oberurferer Weihnachtsspiel
- 31.12.2022 Jahresausklang



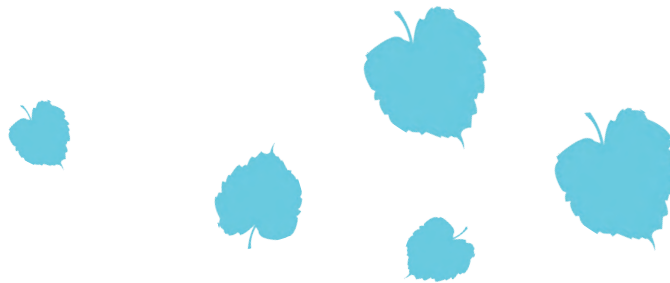
# JAHRESBERICHT DER HEIMLEITUNG



10/11



# JAHRESBERICHT DER HEIMLEITUNG



## STATISTIK

Anzahl Bewohner:innen nach Wohnform  
am 31.12.2022

### Heimbewohner:innen

Hauptgebäude und Lichthof  
79 Pflegebetten (58 + 21)

Frauen	57
Männer	20
Total	77



### Wohnungen

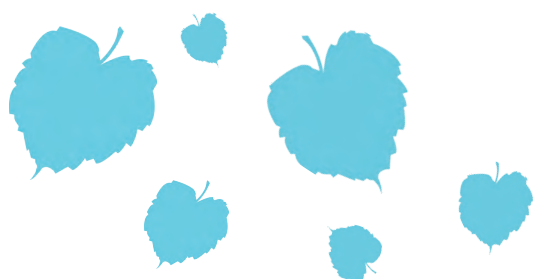
Im Park 27 und Im Park 29 / 29a

Frauen	27
Männer	11
Total	38



Total Bewohner:innen 115

Quelle: Applikation Lobos



# JAHRESBERICHT DER HEIMLEITUNG



14/15

Altersstruktur Bewohnerinnen und Bewohner  
am 31.12.2022

## Heim

bis 74 Jahre	2	Personen
75 - 79 Jahre	1	Person
80 - 84 Jahre	12	Personen
85 - 89 Jahre	23	Personen
90 - 94 Jahre	31	Personen
95 Jahre und älter	8	Personen



Durchschnittsalter im Heim

Frauen:	90.4	Jahre
Männer:	87.8	Jahre



## Wohnungen

bis 74 Jahre	1	Person
75 - 79 Jahre	4	Personen
80 - 84 Jahre	13	Personen
85 - 89 Jahre	12	Personen
90 - 94 Jahre	7	Personen
95 Jahre und älter	1	Person



Durchschnittsalter in den Wohnungen

Frauen:	85.6	Jahre
Männer:	85.1	Jahre

Quelle: Applikation Lobos



# JAHRESBERICHT DER HEIMLEITUNG



## Durchschnittliche BESA-Pflegestufe

2020	5.2
2021	5.3
2022	5.9

## Todesfälle

2020	15 Bewohner:innen
2021	38 Bewohner:innen <sup>1)</sup>
2022	29 Bewohner:innen



## Auslastung Heim (Studios und Lichthof)

2020	93.94%
2021	97.24%
2022	99.30%



## Verrechnete Pflgetage in den BESA-Stufen 1 bis 12

2020	26'846 Pflgetage
2021	27'504 Pflgetage <sup>1)</sup>
2022	28'633 Pflgetage



## Quellen:

Applikationen BESAdoc und Lobos  
sowie SOMED Statistik

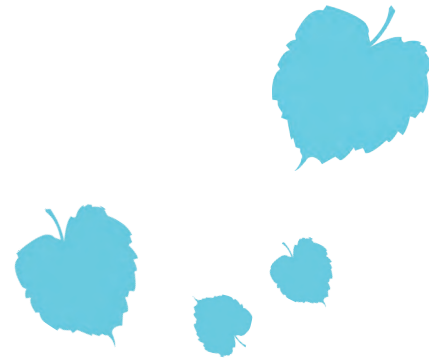
1) Einfluss COVID-19-Pandemie



# JAHRESBERICHT DER HEIMLEITUNG



# JAHRESBERICHT DER HEIMLEITUNG



18/19

## MITARBEITERINNEN UND MITARBEITER

Im Berichtsjahr ist der Mitarbeiterbestand um 11.3 Prozent gewachsen. Per 31.12.2022 waren 133 Mitarbeiterinnen und Mitarbeiter in einem Angestelltenverhältnis. Dieser Zuwachs begründet sich dank einer fast 100%igen Auslastung der Pflegebetten, einer gegenüber dem Vorjahr erhöhten durchschnittlichen Pflegebedürftigkeit und vier neu geschaffenen Stellen in den Bereichen Ökonomie und Administration. Erwähnenswert ist, dass wir nebst einem Ausbildungsbetrieb neu auch als Integrationsbetrieb für IV-Praktikant:innen anerkannt sind. Wir geben damit Menschen mit leichten Beeinträchtigungen die Möglichkeit, in einem professionell geführten Unternehmen Halt zu finden und in festgelegten Tagesstrukturen sinnstiftende Arbeiten auszuüben. Wir sind stolz, dass wir diese noble Aufgabe zugunsten unserer Gesellschaft leisten.

Die Erhöhung des Personalbestandes wirkte sich im Lindenhof-Alltag in jeder Beziehung positiv aus. So konnten die Mitarbeitenden ihre Guthaben an geleisteten Mehrstunden und an nicht bezogenen Ferien aus Vorjahren abbauen, was sich positiv auf die Zufriedenheit und die Belastung der Teams auswirkt. Während wir täglich von Klagen über «Pflegenotstand und Fachkräftemangel» hören und lesen, freuen wir

uns im Lindenhof, dass wir den Bedarf an motivierten Mitarbeiterinnen und Mitarbeitern im Berichtsjahr stets decken konnten.

Ein riesengroßes Dankeschön allen Angestellten, Lernenden, Praktikantinnen und Praktikanten und allen Freiwilligen für euren täglichen Einsatz!

### Vertrauen führt

Die im Lindenhof gelebte Arbeitskultur gründet auf längjährigen, bewährten Arbeitsabläufen. Daraus resultieren für die Mitarbeitenden Sicherheit, ein regelmässiger, hochstehender Output. Nichtsdestotrotz, oder gerade eben weil sich die Ansprüche unserer Gäste verändern, die Anforderungen insgesamt steigen und sich unsere Gepflogenheiten wandeln, gilt es, sorgsam dosiert, Prozessabläufe zu hinterfragen und falls notwendig agil anzupassen. So wurden im 2022 mehrere richtungsweisende Veränderungen aufgegleist.

Beispiele solcher Neuerungen sind das Projekt Digitalisierung im Bereich HR, die Regelung von Stellvertretungen im Kaderbereich, die gezielte Mitarbeiter:innen-Schulung im Bereich Arbeitssicherheit und Gesundheitsschutz.





# JAHRESBERICHT DER HEIMLEITUNG



## Freiwillige Mitarbeitende



Wussten Sie, dass 23 freiwillige Mitarbeitende den Bewohner:innen im Lindenhof jahrein, jahraus mit grossem Engagement und viel Zeit uneigennützig den Alltag verschönern? Sei es mit regelmässigem Chorgesang, Lotto-Abenden, Musizieren, Vorlesen, Transportdiensten und vielen weiteren Aktivitäten. Und nicht zu vergessen: der traditionelle Flohmarkt, welcher auch im 2022 von A – Z durch Freiwillige organisiert und erfolgreich durchgeführt wurde. Mehr als Zehntausend Franken sind so in die Bewohner:innen-Kasse geflossen.

Ein riesengrosses DANKESCHÖN euch allen für euren Einsatz, eure geschenkte Zeit und die vielen bereichernden Momente zugunsten aller Bewohner:innen.



## Wechsel in der Seelsorge

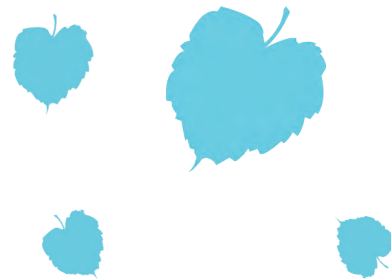


Im August 2022 hat Pfarrerin Dr. Sari Wagner die Heimseelsorge im Lindenhof übernommen. Seither macht sie die Seelsorgebesuche, führt den Gesprächskreis und hält die Gottesdienste ab. Sie hat für alle Menschen im Lindenhof ein offenes Ohr.

Ende Juli hat Pfarrer Klaus Stoller, der bis zum Amtsantritt von Sari Wagner vorübergehend die Heimseelsorge im Lindenhof übernommen hatte, den Lindenhof wieder verlassen und eine andere Pfarrstelle angenommen. Ihm an dieser Stelle herzlichen Dank für die geleistete Arbeit und der reformierten Kirchgemeinde Langenthal für die grosse und sehr geschätzte Unterstützung der seelsorgerischen Betreuung.



# JAHRESBERICHT DER HEIMLEITUNG



## Jahresrückblick Bildung 2022



Lehrabschluss Fachangestellte Gesundheit EFZ



Zusammen sind wir stark!



Wir sind DER LINDENHOF *«Mir heis begriffe.»*

# JAHRESBERICHT DER HEIMLEITUNG



26/27



## Lernenden Ausflug

- Kräutergarten Herr + Frau Strasser in Lotzwil
- Mittagessen im Areal Attisholz
- Besuch Firma Orthopunkt in Solothurn



## Zukunftstag vom 10.11.2022



# JAHRESBERICHT DER HEIMLEITUNG



Wenn wir von «Lernenden» sprechen, müssten wir eigentlich uns alle miteinbeziehen. Denn das Leben ist geprägt vom Lernen. Im Lindenhof sind wir stolz, dass wir sowohl junge Menschen im Erstberuf ausbilden wie auch bewährte Mitarbeitende umschulen und fortbilden.

An dieser Stelle sei erwähnt, dass der Fort- und Weiterbildung in allen Bereichen und auf allen Stufen grösste Aufmerksamkeit gewidmet wird. Mitarbeitende befähigen ist eine der wichtigsten Aufgaben eines erfolgreichen Unternehmens. So haben wir uns zum Ziel gesetzt, bis 2024 in allen Bereichen Lernende auszubilden.



# JAHRESBERICHT DER HEIMLEITUNG

 28/29

## Schulungen 2022 (Auszug)

### Bereich Pflege und Betreuung

Berufsbildnerinnen	Jasmin Jost, Susanna Jakob, Susanne Rüetschi
Fachfrau Langzeitpflege und Betreuung	Vanessa Wegmüller
BESA-Tutor	Dominik Muffler
BESA (Pflegedokumentation)	Janja Dukic, Ramona Müller, Tamara Schüpbach, Vanessa Wegmüller, Samantha Valli
Anerkennung Stufe Fachfrau Gesundheit	Katarzyna Jeker
Pflegehelferin SRK	Klaudia Arvaiova
Kurs Kurzaktivierung	Cornelia Glauser, Emanuela Hirschi

### Bereich Oekonomie

Managementmodule Institutionsleitung	Corinne Zurbriggen
Berufsbildner	Matthias Schmid (Küche)
Kurs Wäschetechnik	Beatrice Neukomm, Franziska Schär (Lingerie)

### Technischer Dienst

Refresh Bewilligung Elektroinstallationen	René Müller
---	-------------

Zudem wurden unter anderem folgende interne Schulungen und Workshops durchgeführt:

- Grundkurs Pharmakologie
- Kinästhetik Workshop
- Inkontinenzmaterials Schulung
- Verschiedene BESA-Anwendermodule für die Leistungserfassung



# JAHRESBERICHT DER HEIMLEITUNG



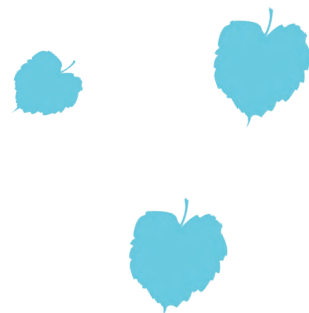
## DIES & DAS

Die Stiftung Lindenhof verpflichtet sich seit über 40 Jahren alternden Menschen mit ihren Geschichten ein Zuhause zu bieten: Eine sinnstiftende und sehr noble Aufgabe. Wir haben uns im 2022 vermehrt der Frage gewidmet, was denn unsere DNA ist: Jene unverwechselbaren und unkopierbaren Merkmale, welche den Lindenhof auszeichnen? Wir sind überzeugt, dass es gerade in Zeiten voller Unsicherheiten und Instabilität wichtig ist, die eigenen Stärken zu nutzen und sich dank vorausschauendem Handeln als gut etablierte Vorzeigeeinrichtung im Oberaargau weiterzuentwickeln.

«Gutes erhalten und Neues gestalten» wird uns auch im 2023 auf Trab halten. Mit Zuversicht, Selbstvertrauen, Achtsamkeit, Kreativität und harter Arbeit werden wir uns dafür einsetzen, damit sich unsere Bewohnerinnen und Bewohner, die Angehörigen, unsere Gäste und unsere Partner im wunderschönen Begegnungsort Lindenhof wohl, sicher und verwöhnt fühlen.

Langenthal, im Juli 2023

PEIDER NICOLAI  
Institutionsleiter





# FINANZBERICHT



Das Finanzjahr 2022 ist das letzte Jahr, in welchem in der Erfolgsrechnung sowohl die Langzeitpflege wie auch die übrigen Dienstleistungen der Stiftung Lindenhof als Einheit dargestellt werden. Damit sich der Lindenhof weiterentwickeln kann, und um betriebswirtschaftlich notwendige Kooperationen eingehen zu können, hat der Stiftungsrat des Lindenhofs entschieden, die Bereiche strategisch aufzuteilen. Der Pflegebereich wird fortan in einer eigenen Stiftung unter dem Namen Stiftung Lindenhof Cura geführt. Die für die Pflege notwendigen Vermögenswerte wurden rückwirkend per 31. Dezember 2022, also vor dem Abschlusszeitpunkt der Jahresrechnung, übertragen. Das bedeutet, dass die Bilanz am Stichtag bereits die getrennte Vermögenssituation zeigt, während die Erfolgsrechnung für die ganze Betrachtungsperiode (1. Januar – 31. Dezember 2022) zusammen dargestellt wird.

Der Stiftungsrat freut sich über eine sehr hohe Auslastung der Pflegeplätze im Jahr 2022. Mit rund 99% war dieser Wert ausserordentlich hoch. Dies wirkt sich positiv auf die Umsatzentwicklung der Pensions- und Betreuungstaxen, wie auch auf die Einnahmen bei den Infrastrukturbeiträgen aus. Leider waren die Pflegeleistungen der Inhouse Spitex wiederum leicht rückläufig. Nichtsdestotrotz sind diese Dienstleistungen äusserst wertvoll, damit wir ein umfassendes Pflegeangebot im Lindenhof anbieten können. Nach der Corona-Zeit haben sich auch die Umsätze im Restaurant wieder auf ein gutes Niveau von TCHF 312 entwickelt.

Das abgelaufene Jahr war sehr personalintensiv. Wir sind hocheifrig, dass wir die offenen

Stellen alle besetzen konnten. Aus finanzieller Sicht mussten wir aber im Vergleich zum Vorjahr eine Zunahme der Personalkosten von TCHF 418 auf total TCHF 6'710 verbuchen. Die Personalkosten entsprechen einem Anteil von rund 75% der Betriebserträge. Um alle gesetzlichen und regulatorischen Anforderungen erfüllen zu können, braucht es nicht nur immer mehr Pflegepersonal. Auch die dienstleistenden Abteilungen und die Verwaltung benötigen immer mehr Ressourcen. Leider steigen die uns vom Staat auferlegten Tarife für Hotellerie, Betreuung, Infrastruktur und Pflege weniger stark als die zu tragenden Kosten. Der Margentrend ist also sinkend, was seit Jahren beobachtet werden kann. Diese Entwicklung bereitet dem Stiftungsrat Sorgen.

Die vergleichsweise hohe Teuerung im letzten Jahr hat auch den Lindenhof getroffen: Neben generellen Kostensteigerungen schlagen insbesondere die massiv höheren Energie- und Entsorgungskosten zu buche. Hier verzeichnen wir Mehrkosten gegenüber dem Vorjahr von insgesamt TCHF 74. Da wir diese Steigerung nicht auf die Tarife überwälzen können, müssen wir sie aus den selbst erarbeiteten Mitteln berapen.

Dennoch hat der Lindenhof aus dem betrieblichen Ergebnis vor Zinsen und Abschreibungen (EBIDA) immer noch ein Plus von TCHF 624 erwirtschaftet. Dieses Ergebnis reichte jedoch nicht aus, um die betriebswirtschaftlich notwendigen Abschreibungen des Anlagevermögens, insbesondere die Abschreibungen der Liegenschaften, zu tragen. Nur dank den Einnahmen aus den betriebsfremden Liegenschaften



# FINANZBERICHT



32/33

(Vermietungen Ringstrasse 27+ 29 sowie Arztpraxis Lichthof AG) und dem einmaligen Effekt der buchmässigen Aufwertung, der an die Stiftung Lindenhof Cura verkauften Anlagegüter, konnte ein Gesamtgewinn von TCHF 468 erwirtschaftet werden.

Ein wichtiger Kostenblock bleiben die externen Finanzierungskosten. Die steigenden Zinsen auf den Hypotheken belasten das Finanzergebnis. Dank kostengünstiger Finanzprodukte konnte die Zinssteigerung noch etwas hinausgeschoben werden; diese wird aber nach Ablauf der Laufzeiten der bestehenden Produkte vermutlich das Ergebnis weiter belasten.

Die Bilanzsituation zeigt nach wie vor ein solides Bild. Mit der Aufbaufinanzierung der Arzt-

praxis Lichthof AG (Beteiligung und Darlehen) haben die Finanzanlagen um rund TCHF 243 zugenommen. Der Stiftungsrat freut sich sehr, dass wir in unserem Areal das Dienstleistungsangebot mit einer hausärztlichen Grundversorgung weiter ausbauen konnten.

Aufgrund der am 01.01.2023 gegründeten Stiftung Lindenhof Cura Langenthal verzichten wir in diesem Jahresbericht auf den Druck des Revisionsberichts.

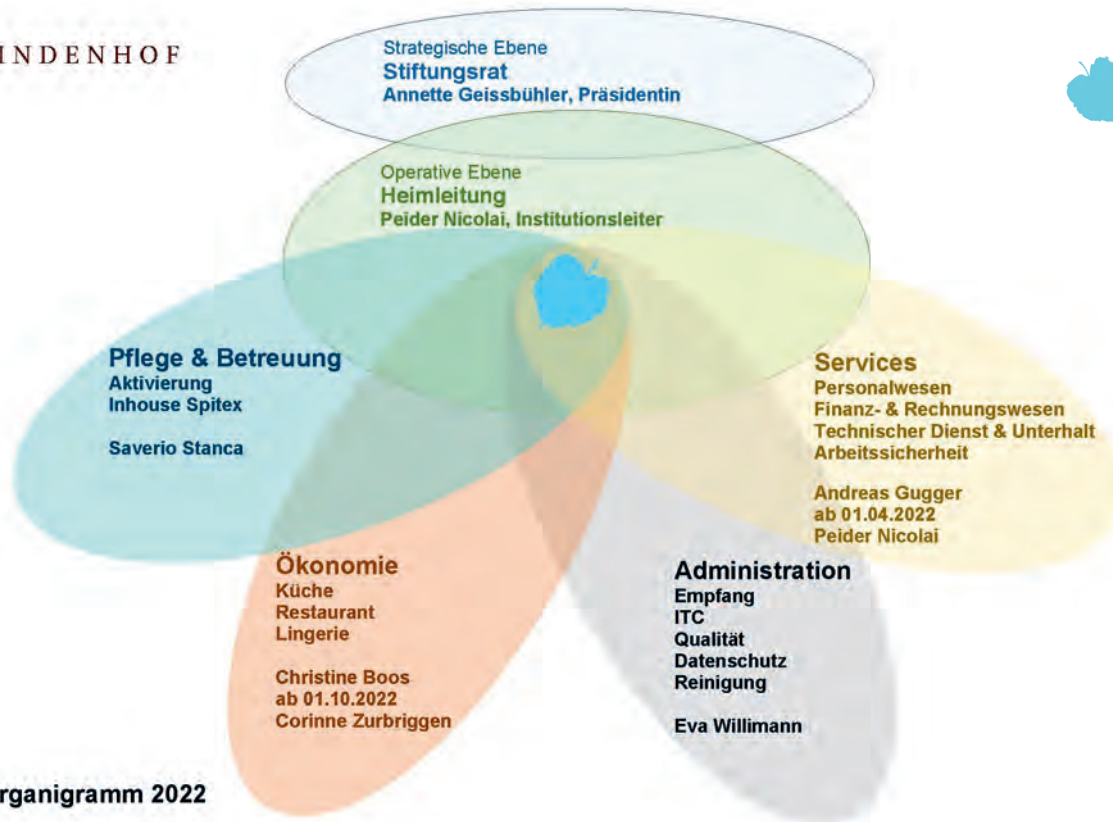
Langenthal, 8. Juni 2023

PETER MARENDING  
Stiftungsrat



# ORGANISATION

LINDENHOF



Organigramm 2022

## Partner der Stiftung Lindenhof Langenthal

Heimarzt	Dr. Christoph Ott, Langenthal
Heimapotheke	Apotheke Dr. Lanz AG, Langenthal
Seelsorge	Pfarrerin Dr. Sari Wagner Reformierte Kirchgemeinde Langenthal

## Revisionsstelle

Gfeller + Partner AG, Langenthal

## Aufsichtsbehörde

Bernische BVG- und Stiftungsaufsicht (BBSA)

# ORGANISATION



 34/35

## STIFTUNGSRAT

Annette Geissbühler  
Robert Kummer  
Peter Marending  
Therese Sägesser (ab 01.07.2022)  
Caroline Nyfeler (bis 30.06.2022)  
Vinzenz Miescher

Präsidentin  
Vizepräsident und Ressort Infrastruktur  
Mitglied, Ressort Finanzen  
Mitglied, Ressort Personelles  
Mitglied, Ressort Personelles  
Mitglied, Ressort Organisationsentwicklung und Datenschutz

## HEIMLEITUNG

Peider Nicolai (ab 01.04.2022)  
Andreas Gugger (bis 31.03.2022)  
Saverio Stanca  
Eva Willmann  
Corinne Zurbriggen

Institutionsleiter  
Institutionsleiter  
Bereichsleiter Pflege, Betreuung und Aktivierung  
Bereichsleiterin Administration + Reinigung  
Bereichsleiterin Ökonomie



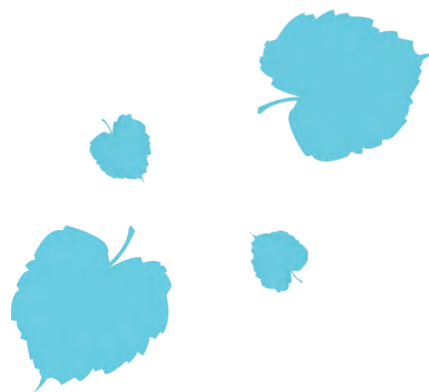
## KADER

Dominik Muffler  
Sabina Fornaro  
Laura Romagnini  
Angela Vogel  
  
Esther Hunziker  
Stephan Born  
Karin Rickli  
René Steiner  
Annelis Sprenger Olsen  
Maja Bigler  
Monja Flückiger Joss  
Olivia Duss Cassani

Gruppenleiter Pflege 1. Stock  
Gruppenleiterin Pflege 2. Stock  
Gruppenleiterin Pflege 3. Stock  
Gruppenleiterin Pflege 4. Stock,  
Nachtwachen und Inhouse Spitex  
Gruppenleiterin Pflege Lichthof  
Gruppenleiter Küche  
Gruppenleiterin Restaurant  
Gruppenleiter Technik + Sicherheit  
Berufsbildungsverantwortliche  
Fachverantwortliche Finanz- und Rechnungswesen  
Fachverantwortliche Personalwesen  
Fachverantwortliche Personalwesen



# IMPRESSUM



Herausgeberin: Stiftung Lindenhof Langenthal  
Adresse: Ringstrasse 25 | 4900 Langenthal | Telefon 062 916 00 30  
[www.lindenhoflangenthal.ch](http://www.lindenhoflangenthal.ch)  
Redaktion: Peider Nicolai, Monika Aeschlimann  
Fotos: Monika Aeschlimann, Emanuela Hirschi, Leandra Jenni,  
Saverio Stanca, Eva Willimann, Corinne Zurbriggen  
Biwac werbeagentur, LUMEOS GmbH  
Auflage: 450 Exemplare  
Druck: Druckerei Schürch AG, Bahnhofstrasse 9, 4950 Huttwil

